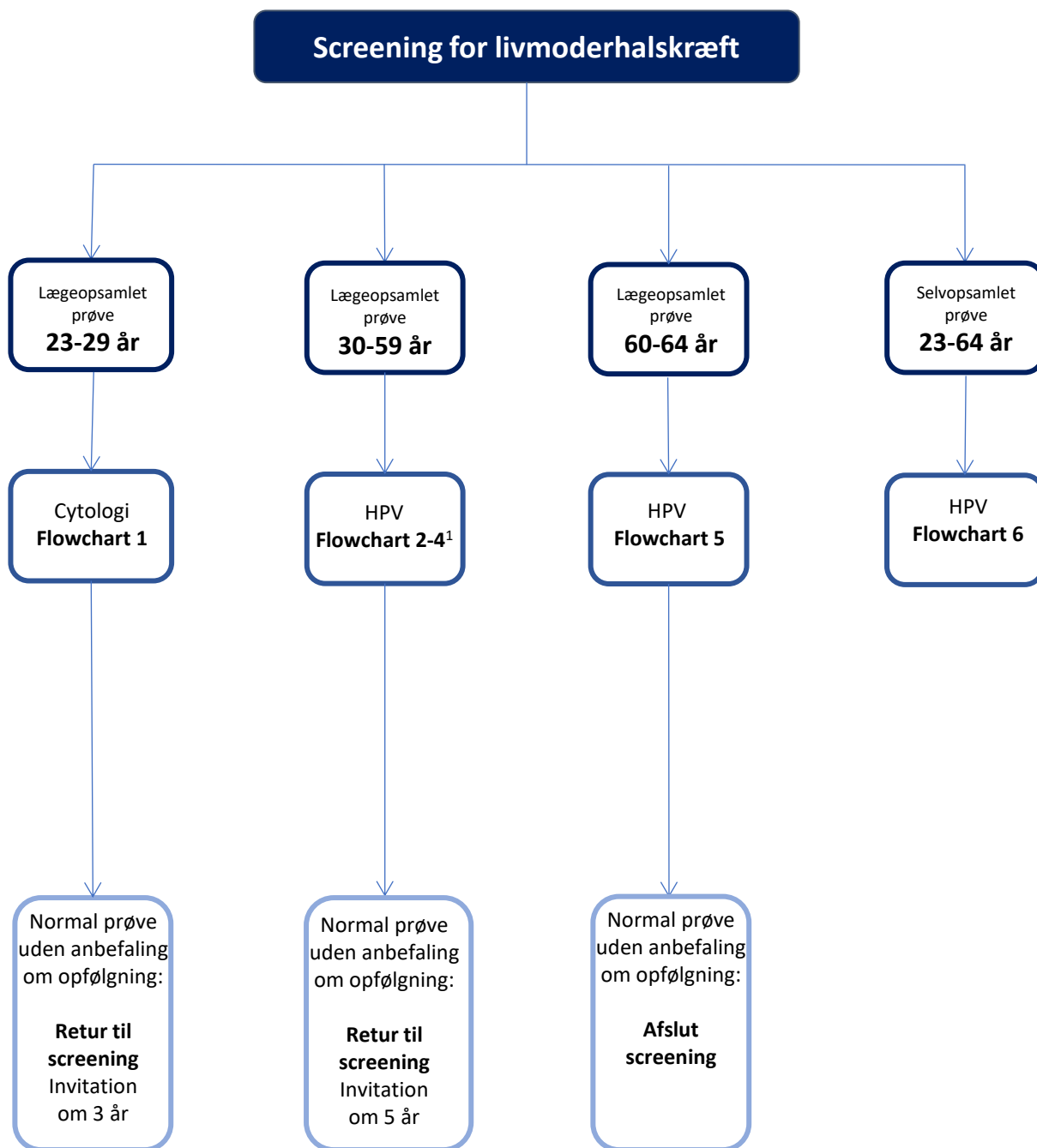


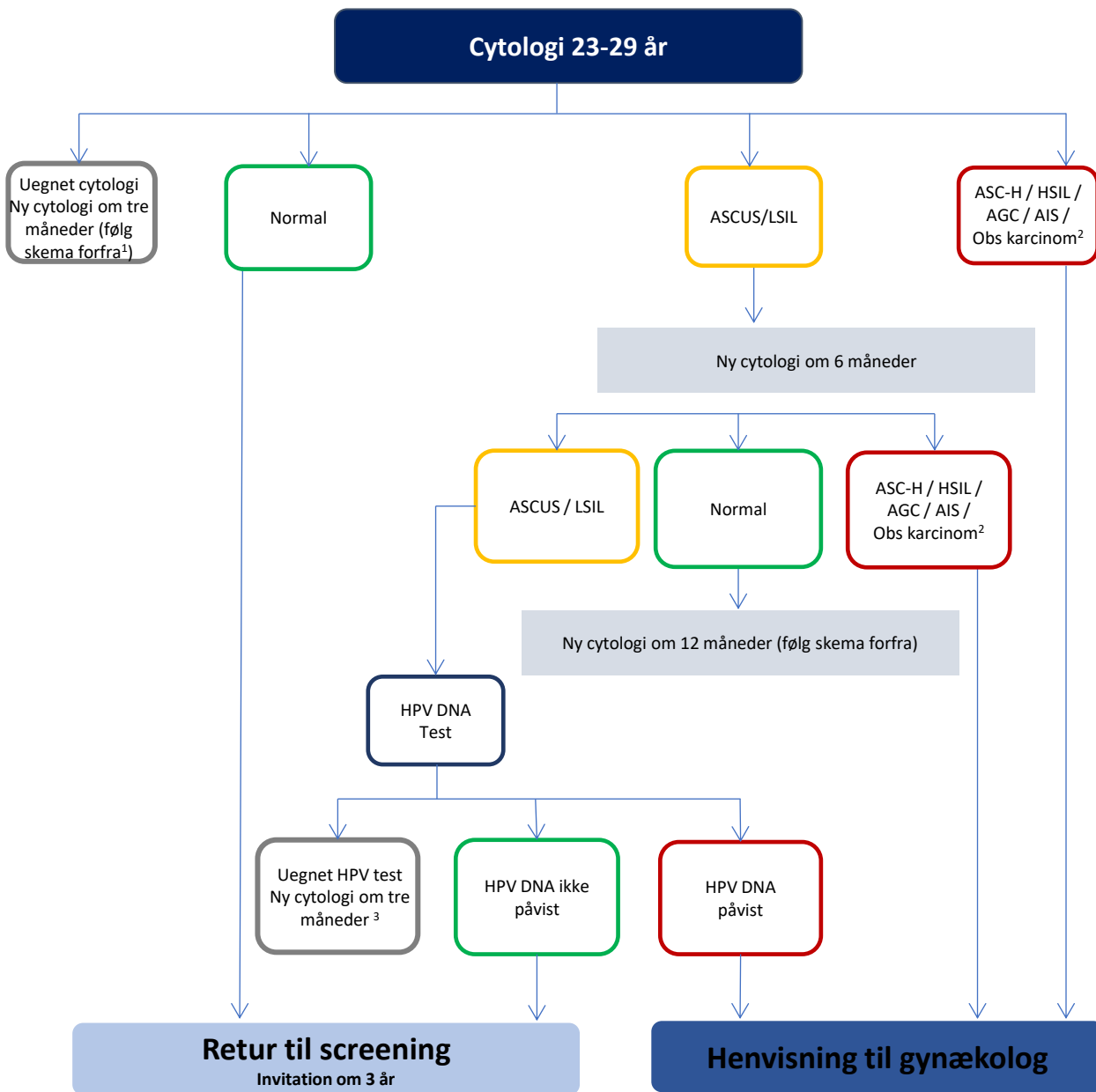
Oversigt flowcharts 23-64 år



Note 1

Det er regionsbestemt hvilket flowchart der benyttes:

- Region Hovedstaden benytter flowchart 2 (Triage: cytologi og udvidet genotypning)
- Region Sjælland og Region Nordjylland benytter flowchart 3 (Triage: cytologi og HPV 16/HPV 18 genotypning)
- Region Syddanmark og Region Midtjylland benytter flowchart 4 (Triage: cytologi og P16/Ki67)



Noter:

- 1: Ny prøve inden 3 mdr. og ved gentagen uegnet prøve tilrådes henvisning til gynækolog
- 2: Cytologi og histologi fra livmoderhalsen med mistanke om carcinom skal medføre henvisning til kræftpakkeforløb.
<https://www.sst.dk/da/udgivelser/2019/Pakkeforloeb-for-livmoderhalskraeft>
- 3: Ved ASCUS/LSIL ny HPV test. Ved ASCH, HSIL, AGC, AIS, obs. carcinom henvisning til gynækolog. Ved normal ny cytologi om 12 mdr.

Forkortelser:

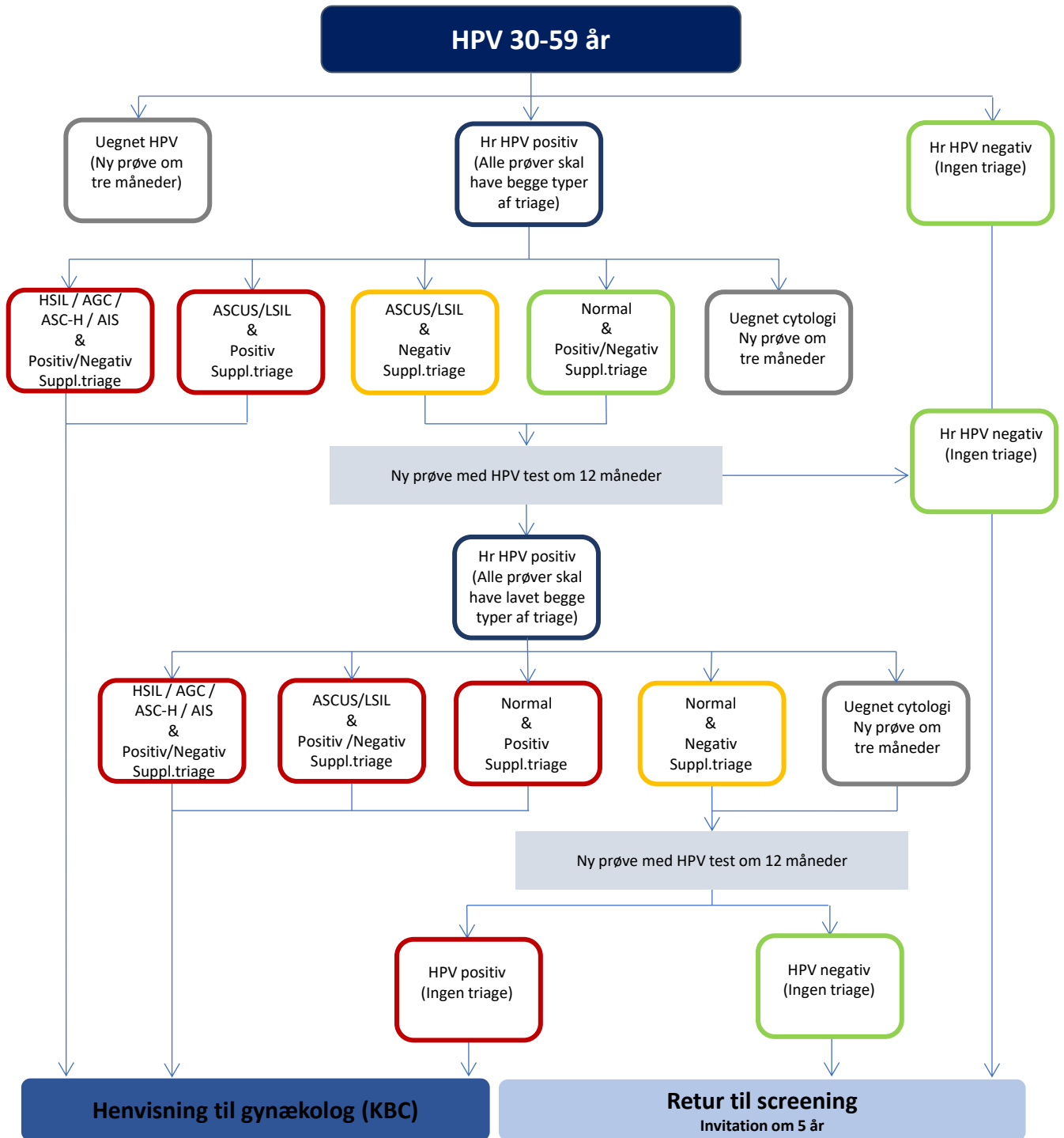
ASCUS: Atypisk pladeepitel af ukendt betydning
LSIL: Let grad af pladeepitelforandring
ASC-H: Atypiske pladeepitelceller, muligt HSIL

AGC: Atypiske cylinderepitelceller
AIS: Adenokarcinom in situ
HSIL: Svær grad af pladeepitelforandring

HPV screening

Triage: cytologi og udvidet genotypning¹

Flowchart 2
NSLS godkendt den
17.06.2020



Note 1:

Udvidet genotypning benyttes i Region Hovedstaden

En prøve er positiv i supplerende triage hvis enten hr-HPV type 16, 18, 31, 33 eller 52 identificeres.

En prøve er negativ i supplerende triage hvis kun andre hr-HPV typer identificeres (dvs. 35, 39, 45, 51, 56, (58), 59, 66 eller 68).

Det er ikke alle HPV platforme der kan skelne mellem HVP 33 og HPV 58. I de tilfælde vil HPV 58 i praksis blive henvist til gynækolog

Forkortelser:

ASCUS: Atypisk pladeepitel af ukendt betydning

LSIL: Let grad af pladeepitelforandring

ASC-H: Atypiske pladeepitelceller, muligt HSIL

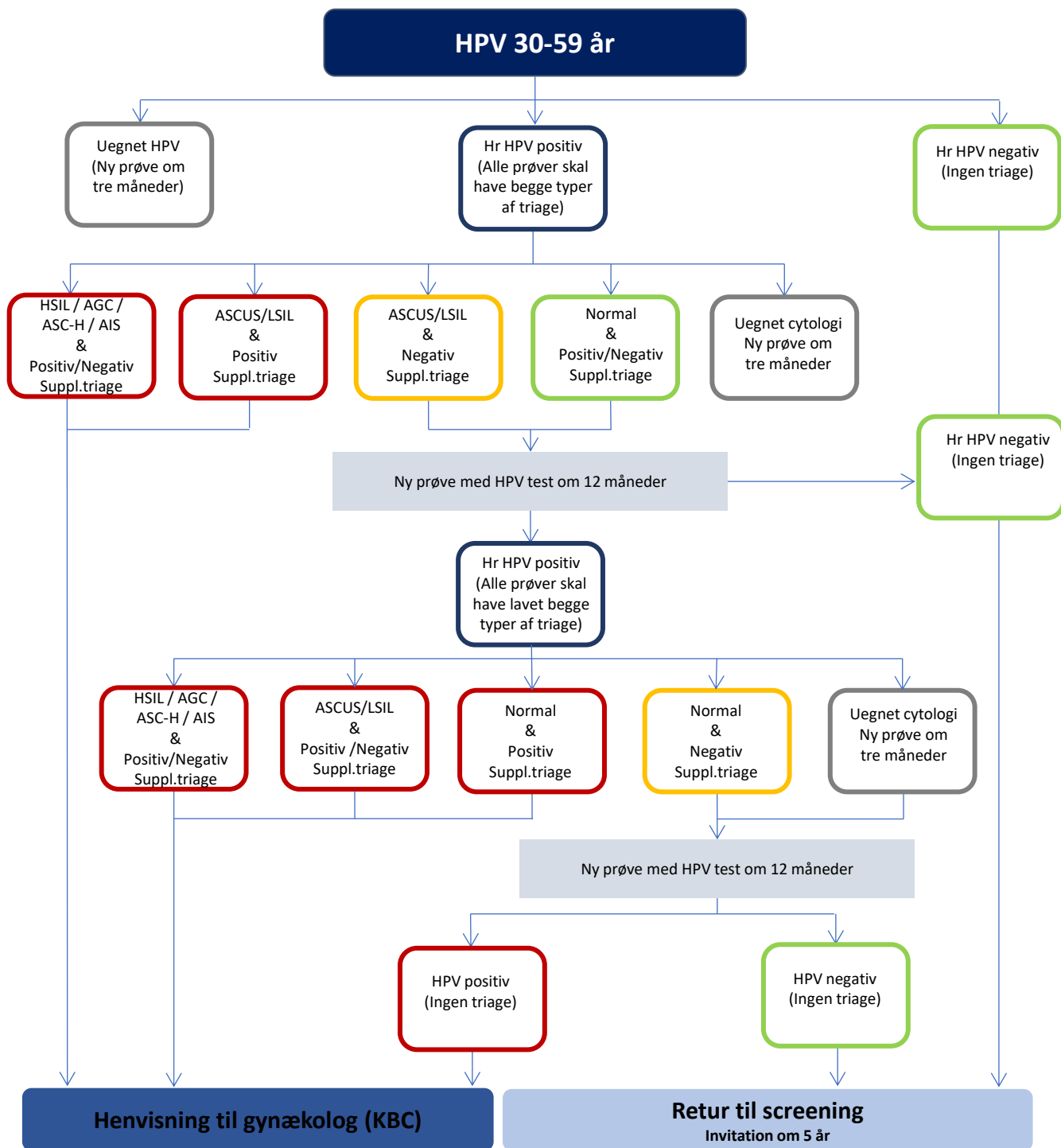
AGC: Atypiske cylinderepitelceller

AIS: Adenocarcinom in situ

HSIL: Svær grad af pladeepitelforandring

HPV screening

Triage: cytologi og HPV 16/HPV 18 genotypning¹



Note 1:

HPV 16/18 genotypning benyttes i Region Sjælland og Region Nordjylland
 En prøve er positiv i supplerende triage hvis enten hr-HPV type 16 eller 18 identificeres.
 En prøve er negativ i supplerende triage hvis kun andre hr-HPV typer identificeres (dvs. 31, 33, 35, 39, 45, 51, 52, 56, (58), 59, 66 eller 68).

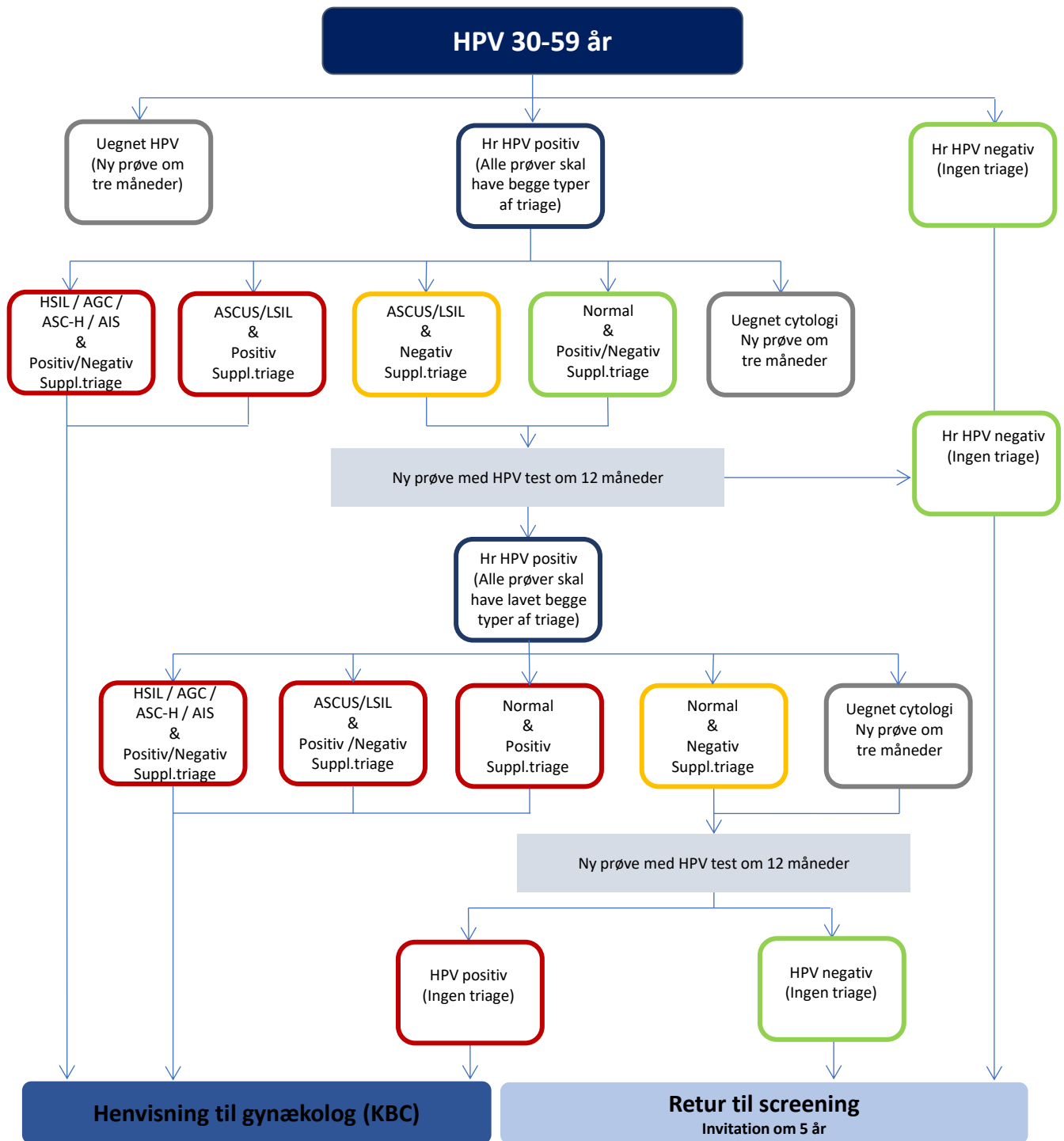
Forkortelser:

ASCUS: Atypisk pladeepitel af ukendt betydning
 LSIL: Let grad af pladeepitelforandring
 ASC-H: Atypiske pladeepitelceller, muligt HSIL

AGC: Atypiske cylinderepitelceller
 AIS: Adenokarcinom in situ
 HSIL: Svær grad af pladeepitelforandring

HPV screening

Triage: cytologi og P16/Ki67¹



Note 1:

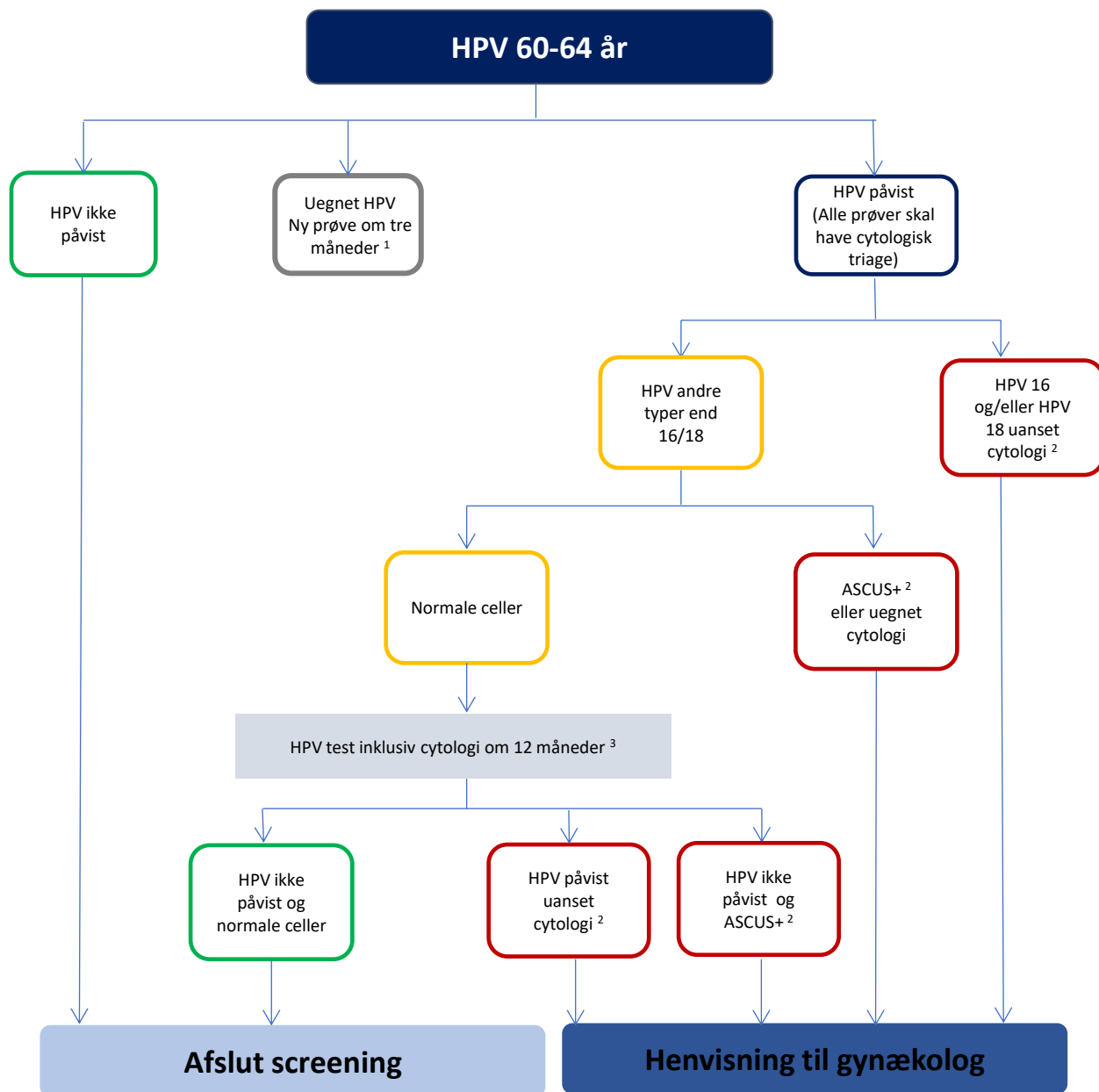
P16/Ki67 benyttes i Region Syddanmark og Region Midtjylland
En prøve er positiv i supplerende triage hvis P16/Ki67 er positiv.
En prøve er negativ i supplerende triage hvis P16/Ki67 er negativ

Forkortelser:

ASCUS: Atypisk pladeepitel af ukendt betydning
LSIL: Let grad af pladeepitelforandring
ASC-H: Atypiske pladeepitelceller, muligt HSIL

AGC: Atypiske cylinderepitelceller
AIS: Adenokarcinom in situ
HSIL: Svær grad af pladeepitelforandring

HPV screening



Noter:

1: Ny prøve inden tre måneder og ved gentagen uegnet prøve tilrådes henvisning til gynækolog

2: Cytologi og histologi fra livmoderhalsen med mistanke om carcinom skal medføre henvisning til kræftpakkeforløb.

<https://www.sst.dk/da/udgivelser/2019/Pakkeforloeb-for-livmoderhalskraeft>

3: Ved uegnet HPV test – ny HPV test inden 3 måneder (følg skema fra boksen "HPV test inklusiv cytologi om 12 måneder")

Forkortelser:

ASCUS: Atypisk pladeepitel af ukendt betydning

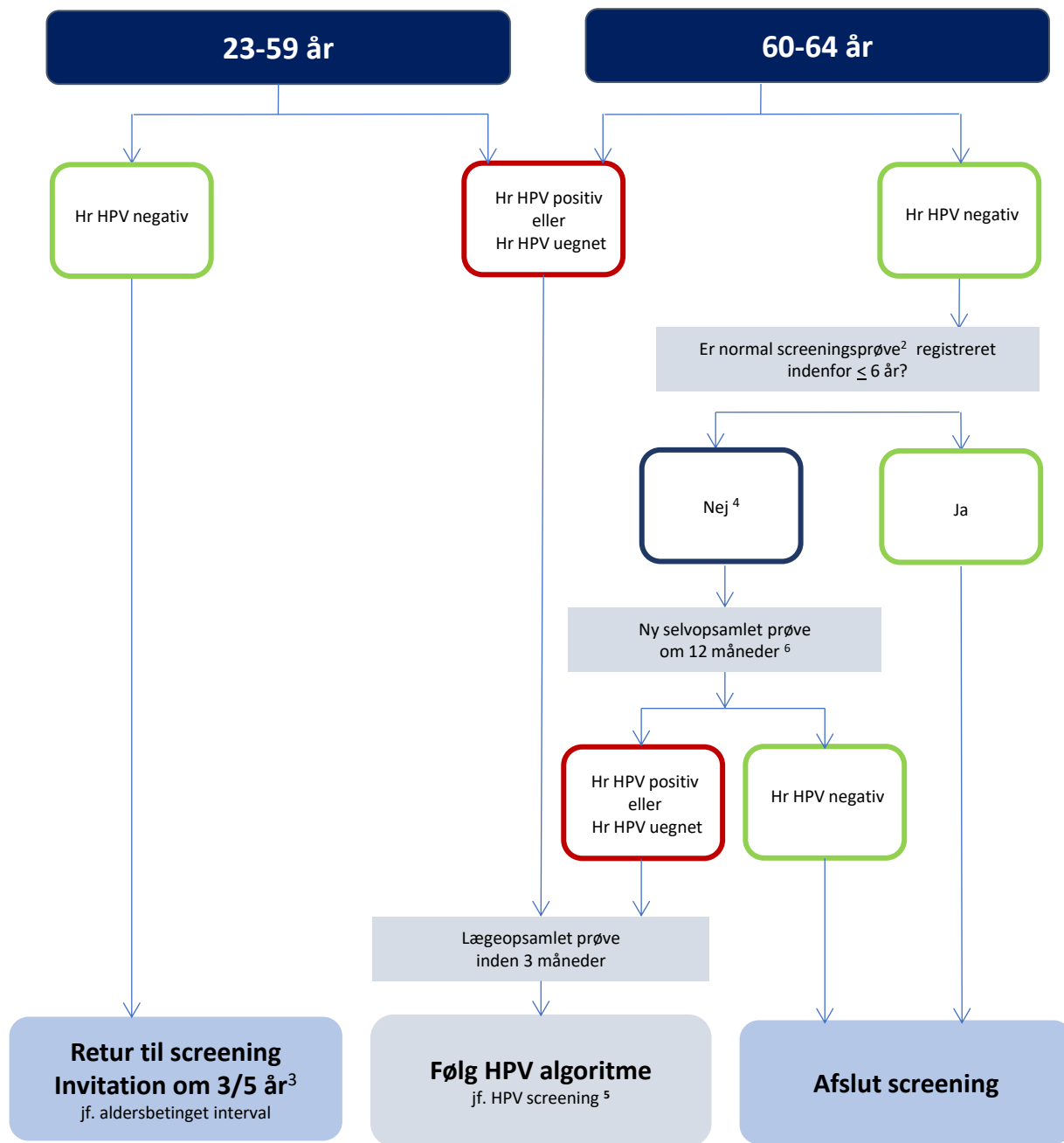
LSIL: Let grad af pladeepitelforandring

ASC-H: Atypiske pladeepitelceller, muligt HSIL

AGC: Atypiske cylinderepitelceller

AIS: Adenokarcinom in situ

HSIL: Svær grad af pladeepitelforandring



Noter:

- 1: Selvopsamlet prøve tilbydes sammen med 2. påmindelse om screening. Implementeret i regionerne mellem 2022 og 2024
- 2: En screeningsprøve defineres som T8X310 eller T8X010 med normale celler (M00120) og/eller hrHPV ikke påvist (FY5005)
- 3: Inden næste screeningsrunde (som er tidligst fra XX.XX 2024) skal der tages endelig stilling til interval efter en selvopsamlet prøve
- 4: Inden næste screeningsrunde (som tidligst er fra XX.XX.2024) skal der tages endelig stilling til om kvinder kan udgå af screeningsprogrammet baseret på en negativ HPV selvopsamlet prøve, selvom kvinden ikke har haft en normal screeningsprøve ≤ 6 år
- 5: Lægeopsamlet prøve til HPV
 - Ved HPV negativt resultat 23-59 år tilføjes en ÆAA kode således det passer med hvornår kvinden ville blive indkaldt i det vanlige program, afhængig af alder og fødselsdato.
 - Ved et HPV negativt resultat 60-64 år tilføjes en ÆAA kode således kvinden anbefales en ny lægeopsamlet prøve efter 1 år
- 6: Nyt prøvekit fremsendes automatisk til kvinden. Efter 11 måneder kan dannes en påmindelse fra Patobanken til rekvisenten om manglende opfølgning (hvis kvinden i mellem tiden ikke har fået en prøve taget hos egen læge). Ud fra denne påmindelse skal patologiafdelinger/screeningssekretariater fremsende et nyt prøvekit til kvinden, så dette er kvinden i hænde efter 1 år.