

# Virksomhedsplan

Afdeling for Folkeundersøgelser  
Regionshospitalet Randers



Virksomhedsplanen er en revision af den tidligere virksomhedsplan fra 2010 og 2013.

Berit Andersen, august 2016



## Indholdsfortegnelse

<b>Vision .....</b>	<b>2</b>
<b>Mission .....</b>	<b>2</b>
<b>Organisation .....</b>	<b>6</b>
<b>Strategi .....</b>	<b>7</b>
<b>Drift .....</b>	<b>8</b>
<b>Uddannelse .....</b>	<b>8</b>
<b>Forskning .....</b>	<b>8</b>
<b>Samarbejde og kommunikation .....</b>	<b>8</b>
<b>Synlighed og omdømme .....</b>	<b>10</b>
<b>Socialt ansvar .....</b>	<b>10</b>
<b>Værdier .....</b>	<b>11</b>

---

## Vision

Kræftscreeningsprogrammerne skal gøre en væsentlig forskel for borgerne i Region Midtjylland.

### Afdeling for Folkeundersøgelser vil:

- Stå for den bedst tænkelige håndtering af screeningsprogrammer med hensyn til såvel faglig kvalitet som service.
- Være med til at sætte dagsordenen på screeningsområdet.
- Yde væsentlige bidrag til at området kan udvikles både på regionalt, nationalt og internationalt niveau.

## Mission

Afdeling for Folkeundersøgelser (AF) har ansvar for planlægning, administration, kvalitetsopfølgning, udvikling og forskning i kræftscreeningsprogrammerne i Region Midtjylland (RM).

### Ved screening for forstadier til livmoderhalskræft indebærer det:

- Invitation af kvinder i alderen 23-65 år i RM til screeningsundersøgelse for forstadier til livmoderhalskræft.
- Servicering af borgerne ved spørgsmål om screeningsprogrammet og ved ønske om fra- eller tilmelding.
- Facilitator i implementering af nationale retningslinjer og nyeste internationale viden i livmoderhalskræftscreeningsprogrammet i RM. Dette gøres blandt andet ved drøftelse i den faglige følgegruppe for livmoderhalskræftscreening.
- Opfølgning i forhold til områder, hvor Dansk Kvalitetsdatabase for Livmoderhalskræftscreening (DKLS) påpeger udviklingspotentialer i RM.
- Løbende dialog med afdelingsledelser på patologiske afdelinger om fælles problemstillinger og mulighed for kvalitetsforbedringer.
- RM's repræsentant i nationale udvalg og arbejdsgrupper efter aftale med Sundhedsplanlægning i RM.
- Igangsætning af og støtte til forsknings- og udviklingsprojekter der kan optimere screeningsprogrammet i RM, og som kan bidrage til øgning af kvalitet og udvikling på nationalt og internationalt niveau.

**Ved screening for brystkræft indebærer det:**

- Indkaldelse af kvinder i alderen 50-69 år til screeningsmammografi på en af RM's screeningsenheder, som ligger i Horsens, Aarhus, Randers, Viborg og Holstebro.
- Servicering af indkaldte kvinder ved ønske om ombooking af undersøgelsestidspunkt, framelding eller tilmelding til screeningsprogrammet, og andre spørgsmål fra borgerne.
- Udsendelse af screenings svar til kvinden med kopi til egen læge.
- Booking af kvinder med positiv screeningsundersøgelse til yderligere undersøgelse på en billeddiagnostisk afdeling.
- Opfølgning på kvinder der udebliver fra klinisk mammografi.
- Koordinering af granskingsopgaven (billedlæsning).
- Facilitator i efteruddannelse og implementering af nationale retningslinjer og nyeste internationale viden i mammaradiologien i RM.
- Indberetning af data til Dansk Kvalitetsdatabase for Mammografiscreening (DKMS) og opfølgning i forhold til områder, hvor DKMS påpeger udviklingspotentialer i RM.
- Løbende dialog med afdelingsledelser på de billeddiagnostiske afdelinger om arbejdsmæssige snitflader og fælles problemstillinger.
- RM's repræsentant i nationale udvalg og arbejdsgrupper efter aftale med Sundhedsplanlægning i RM.
- Medvirke til sikring af, at brystkræftscreeningsorganisationen anvendes på bedst mulig måde til visse patientgrupper, der skal undersøges for brystkræft.
- Igangsætning af og støtte til forsknings- og udviklingsprojekter der kan optimere screeningsprogrammet i RM, og som kan bidrage til øgning af kvalitet og udvikling på nationalt og internationalt niveau.

---

### Ved screening for tyk- og endetarmskræft indebærer det:

- Invitation af mænd og kvinder i alderen 50-74 år i RM til screeningsundersøgelse.
- Servicering af borgerne ved spørgsmål om opsamling og indsendelse af prøven, ved generelle spørgsmål til screeningsprogrammet og ved ønske om fra- eller tilmelding.
- Udsendelse af screenings svar til borgerne med kopi til egen læge.
- Booking af borgere med positiv screeningsundersøgelse til yderligere undersøgelse i form af en koloskopi.
- Indberetning af data til den nationale kvalitetsdatabase, der etableres i forbindelse med screeningsprogrammet og opfølgning i forhold til områder, hvor kvalitetsdatabasen påpeger udviklingspotentialer i RM.
- Løbende dialog med afdelingsledelser på de involverede afdelinger om arbejdsmæssige snitflader og fælles problemstillinger.
- Igangsætning af og opfølgning på regionalt vedtagne kvalitets- og procesmål.
- At være RM's repræsentant i nationale udvalg og arbejdsgrupper efter aftale med Sundhedsplanlægning i RM.
- Igangsætning af og støtte til forsknings- og udviklingsprojekter, der kan optimere screeningsprogrammet i RM, og som kan anvende screeningsopsættet til andre driftsopgaver i RM og dermed kan bidrage til øgning af kvalitet og udvikling på nationalt og internationalt niveau.

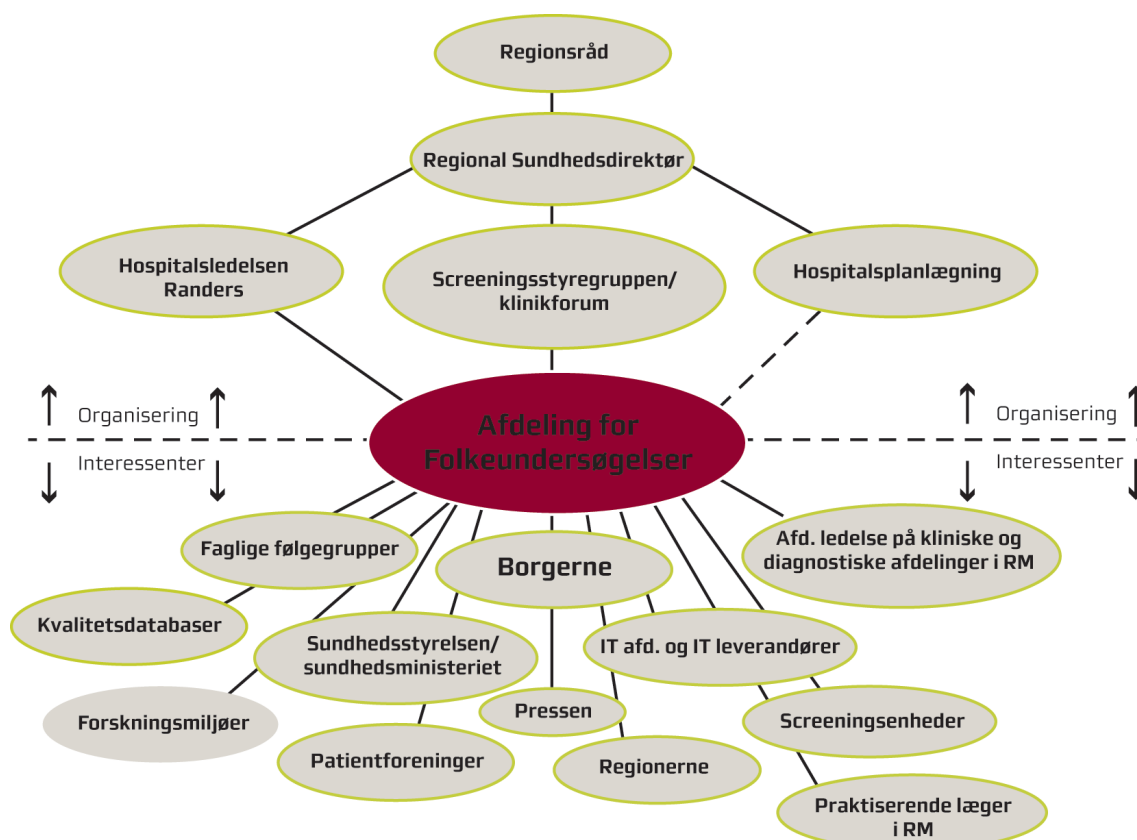
**For kommende screeningsprogrammer:**

- Deltagelse i nationale forberedelses- og evalueringsudvalg, der har til hensigt at vurdere om, og hvordan andre kræftscreeningsprogrammer kan eller skal implementeres. Dette efter aftale med Sundhedsplanlægning i RM.
- Tovholder i planlægning og implementering af nye programmer.
- Eventuel igangsætning af og deltagelse i forskningsprojekter, der kan forbedre mulighederne for at få et tilstrækkeligt grundlag for stillingtagen til nye screeningsprogrammer.

**Andre funktioner:**

AF beskæftiger sig desuden med andre forhold, der ligger i grænselandet mellem borgernes sundhed og sygdom, hvis det har sundhedsfagligt og organisatorisk potentiale af relevans for AF. Det kan fx være organisering af screening for andre tilstande end kræft, vaccinationsprogrammer eller lignende.

## Organisation



AF har adresse på Regionshospitalet Randers (RH) og refererer formelt til Hospitalsledelsen på RH. Desuden er der en væsentlig reference og samarbejdslinje til Hospitalsplanlægning i Regionshuset Viborg samt til Styregruppen for Screeningsprogrammer, der består af lægelige direktører på alle somatiske hospitaler i RM (med Sundhedsplanlægnings afdelingschef som formand). Styregruppen fungerer som "bestyrelse" for AF og screeningsprogrammerne, og AF sekretariatsbetjener gruppen. Der holdes møder efter behov, som regel to gange årligt. På møderne informeres styregruppen om status på kræftscreeningsprogrammerne, og der sker drøftelse og træffes beslutninger vedr. problemstillinger, der går på tværs af hospitalerne.

AF har en lang række interessenter – såvel interne som eksterne - hvoraf en del fremgår af ovenstående figur. I samarbejde med interessenterne identificeres og løses faglige og serviceorienterede problemstillinger inden for afdelingens virkeområde, og kvalitets-, udviklings- og forskningsprojekter sættes i værk.

AF ledes af en ledende overlæge og er organiseret i tre teams (sekretariatsteam, sagsbehandlerteam og forskerteam) med hver sin funktionsledelse. De ansatte har forskellige baggrunde, som fx sundhedsfaglig baggrund, anden akademisk uddannelse eller kontoruddannelse. Desuden er der løbende personer med tidsbegrænset tilknytning til afdelingen – fx forskere, personer i arbejdsprøvning eller virksomhedspraktik, og personer i uddannelse (fx uddannelseslæger).



## Strategi

Drift, uddannelse og forskning er at tage sig godt af patienter og borgere i dag, i morgen og i overmorgen. AF satser på en stærk og velfungerende drift, der er organiseret, så data fra driften kan anvendes i evaluering- og forskningsprojekter. Resultater fra evaluering- og forskningsprojekter skal også i stort omfang direkte kunne anvendes til forbedring af screeningsprogrammernes drift. Opgaver i drift og forskning anvendes i forbindelse med uddannelse af forskellige faggrupper (fx speciallæger i samfundsmedicin), og personer under uddannelse inddrages i udvikling af drift og forskning.

RM har som den eneste region i Danmark organiseret de populationsbaserede kræftscreeningsprogrammer, så en stor del af ansvaret for administration, planlægning, koordinering og sikring af korrekt kvalitetsopfølgning for alle programmerne i hele regionen ligger i den samme afdeling – nemlig AF.

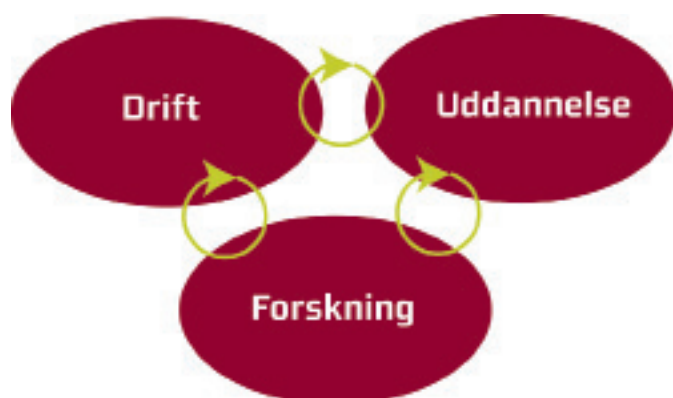
Dette giver en særlig mulighed for at tilbyde den enkelte borger den bedste undersøgelse og opfølgning med kortest muligt ventetid i koncernen RM.

Samtidig er der en særlig mulighed for at anvende erfaringer og viden på tværs af screeningsprogrammerne, idet de tiltag, der virker for borgerne i det ene screeningsprogram, ofte også vil være anvendelige i de andre programmer.

Endelig understøtter organiseringen et lighedsprincip for borgerne i regionen, idet man kan forvente at få ensartede tilbud uanset hvor i regionen, man er bosiddende.

AF arbejder aktivt med at anvende denne unikke organisering i forbindelse med både drift, uddannelse og forskning.

Så vel internt som eksternt vægter AF samarbejde og kommunikation. Desuden arbejdes der aktivt med, at afdelingen og dens aktiviteter er synlige, og at afdelingen har et godt omdømme. Endelig ønsker AF også at tage et socialt ansvar.



---

## Drift

### Daglig drift

Driften er afdelingens kerne, og det er væsentligt, at der altid er fokus på sikker drift og høj service, dvs. betjening af borgere, daglig sagsbehandling, kvalitetsarbejde m.v.

Spørgsmål og problemer i den daglige drift bringes op til drøftelse i afdelingens mødefora med henblik på enten at blive løst eller blive genstand for yderligere analyse af, om der skal gøres noget for at forbedre forholdene. Forskningsresultater produceret i eller udenfor afdelingen bringes ind i afdelingens drift, så den optimeres. Serviceklager, patientklager og borgertilfredshedsundersøgelser anvendes struktureret til at forbedre afdelingens ydelser.

### Udvikling af nye driftsopgaver

Nye driftsopgaver udvikles med respekt for RMs organisering og med ønsket om en samlet bedre håndtering af borgerne i hele RM for øje. Når nye driftsopgaver involverer hele regionen (hvilket oftest vil være tilfældet), vil de blive fremlagt for Styregruppen for Screeningsprogrammer og/eller andre interessenter med henblik på drøftelse og beslutning. Implementering finder sted i samarbejde med re-levante interessenter – lokale, regionale og/eller nationale.

## Uddannelse

Mange faggrupper vil kunne anvende AF som uddannelsesafdeling – fx samfundsmedicinske uddannelseslæger, HK-elever, kommunikationsstuderende, MPH-studerende og lignende – og AF vil satse på den type af samarbejde.

Ansatte i AF deltager i undervisning af studerende (fx medicinstuderende og kommende kandidater i folkesundhedsvidenskab) ved Aarhus Universitet.

## Forskning

AF har ansat forskere (fx ph.d.-studerende og seniorforskere) som udfører sundhedstjenesteforskning og kliniske forskningsprojekter. Afdelingen har fem fokuspunkter for at opretholde et velfungerende forskningsmiljø og producere de bedst mulige forskningsprojekter:

1. Et positivt og udbytterigt dagligt forskningsmiljø for forskere - fx ph.d.-studerende.
2. Tæt samarbejde med såvel nye som veletablerede forskningsinstitutioner – både lokale, nationale og internationale.
3. Tværfagligt samarbejde – særligt samspil mellem sundhedsvidenskab, samfundsvidenskab og humanistiske viden skaber.
4. Synlighed og åbenhed om forskningsaktiviteter.
5. Væsentlig grad af sammenhæng mellem forskning og afdelingens drift.

Se detaljer om forskningen og aktuelle forskningsprojekter på afdelingens hjemmeside.

## Samarbejde og kommunikation

### Eksternt

Afdelingens driftsopgaver, uddannelse og forskning er afhængige af et godt samarbejde med et stort antal eksterne samarbejdspartnere, og det vægtes derfor at vedligeholde en god kontakt og et godt samarbejde med disse.

Det er væsentligt, at man altid kan træffe en medarbejder i afdelingen. Telefoner besvares altid i den daglige telefontid, og e-mails besvares altid i løbet af få dage.

Al kommunikation og samarbejde tilstræbes at finde sted i en positiv, imødekomende og rummelig ånd, hvor der i fællesskab søges efter løsninger på problemstillinger. Der fordres en høj grad af serviceorientering og samarbejdsånd hos medarbejdere i AF.

Der afholdes løbende møder med relevante grupper af interessenter – fx screeningsassistenter, radiologer, afdelingsledelser på involverede afdelinger og faglige følgegrupper. AF fungerer i denne sammenhæng ofte som sekretariat og arrangerer af møderne. Møderne holdes for at sikre fælles screeningsprogrammer med ens ydelser og ensartet høj kvalitet på tværs af hele RM.

Informationer om nyt i AF's screeningsprogrammer samles og kommunikerer ud i regelmæssige nyhedsbreve til afdelingens samarbejdspartnere og andre interesserede.

### **Internt**

Der arbejdes overordnet ud fra en forudsætning om at et godt internt samarbejde og et godt arbejdsmiljø bidrager til at løfte afdelingens kerneydelser. Samarbejdet i AF bygger i høj grad på tillid til hinanden (og til afdelingens samarbejdspartnere): Tillid til hinandens faglighed, tillid til at alle bidrager med det bedste mulige, tillid til at alle vil hinanden det bedste, tillid til at hvis noget går galt, kan vi "samle op" sammen.

Et højt fagligt niveau sikres ved at ansatte i AF får mulighed for kompetenceudvikling inden for specifikke faglige områder af relevans for afdelingens ydelser, og mulighed for udvikling der er til gavn for medarbejderen selv. AF sender repræsentanter på internationale konferencer og lignende med henblik på at hente viden til afdelingen og dele den med relevante interessenter i RM.

Ved deltagelse i kurser og konferencer skal det være klart, for såvel medarbejder som ledelse, hvad der kan forventes at være resultatet af at medarbejderen deltager. For den enkelte medarbejder drøftes dette forud for kursusdeltagelse og på den årlige medarbejderudviklingssamtale.

Af hensyn til en fælles ansvarsfølelse for afdelingens arbejde og integrering af personalegrupper tilstræbes det, at flere personalegrupper er sammen om at løse både ad hoc og længerevarende projektorienterede opgaver i AF.

Der planlægges en mødestruktur i AF, som tilgodeser medarbejdernes ønske om at være orienteret om de væsentligste dele af afdelingens virke, under hensyntagen til hvad der er relevant for den enkelte medarbejder.

I AF er der fokus på at evaluere, fejre og lære af succeser.

AF er i samarbejdsform og ledelsesstil inspireret af teorier og metoder udviklet af firmaerne CHQ [www.chq.dk](http://www.chq.dk) og Pathfinder [www.pathfinder.dk](http://www.pathfinder.dk). I forlængelse heraf kan medarbejdernes samarbejds- og ledelseskompetencer blandt andet udvikles ved deltagelse i kurser og forløb, der er arrangeret i eller sammen med repræsentanter for disse koncepter.

---

## Synlighed og omdømme

AF ønsker at medvirke til at øge samarbejdspartneres og befolkningens kendskab til screeningsprogrammer, og hvorledes disse ligner og adskiller sig fra andre ydelser i sundhedsvæsenet.

AF ønsker i forhold til sine samarbejdspartnere at være kendt som en afdeling, der arbejder systematisk, stabilt og effektivt på en nuanceret og imøde-kommende måde, og som tør udfordre – med respekt - os selv, hinanden og samarbejdspartnere i forhold til nye måder at gøre tingene på. AF ønsker også at være kendt som en afdeling, der bidrager til synergi og sammenhængskraft i RM's screeningsprogrammer

Der udsendes regelmæssigt et nyhedsbrev til interessenter og samarbejdspartnere med status i programmerne og evt. nye tiltag. Desuden deltager AF i sammenhænge, hvor samarbejdspartnere og borgere får mulighed for at stifte bekendtskab med screeningsproblematikker. Endelig arbejdes løbende aktivt med kommunikation til borgerne fx ved udsendelse af pressemeddelelser.

AF har også to hjemmesider.

På [www.kraeftscreening.rm.dk](http://www.kraeftscreening.rm.dk), kan kvinder der er inviteret til brystkræft eller livmoderhalskræftscreening søge yderligere informationer, om såvel screening generelt og om de enkelte undersøgelser specifikt.

På [www.folkeundersoegelser.rm.dk](http://www.folkeundersoegelser.rm.dk) er informationen målrettet fagpersoner og andre interessenter.

## Socialt ansvar

AF vil være en socialt ansvarlig arbejdsplads. Det indebærer blandt andet åbenhed overfor at modtage personer i arbejdsprøvning, virksomhedspraktik og lignende og overfor at ansætte personer i flexjob.

## Værdier

AF er en del af Regionshospitalet Randers' værdisæt. Værdierne er: åbenhed, engagement, dristighed, udviklingsvilje og dialog.

Dette værdisæt læner sig op ad Region Midtjyllands værdier: dialog, dristighed, dygtighed.

### Regionshospitalet Randers forstår værdierne således:

- Åbenhed; Informations-flow, en forudsætning for samarbejde, at man er aktivt lyttende og gensidigt åben
- Engagement; at involvere sig og tage ansvar for sit arbejde og de sammenhænge, man indgår i
- Dristighed; at være selvstændig og være ramme- og grænseudfordrende
- Udviklingsvilje; at se muligheder frem for begrænsninger og turde gøre det, samt at udvikle egne kompetencer og få mulighed for det
- Dialog; at bidrage til at udvikle en fælles forståelse ved at tale, blive hørt, lytte til og tænke

### PIPPI-POWER – "Vi kan, vi tør, vi gør"

AF holder løbende strategiseminar om afdelingens fortsatte udvikling, og her er bl.a. afdelingens værdier på dagsordenen.

AF ser Astrid Lindgrens Pippi Langstrømpe som en repræsentant for et værdisæt, som afdelingen kan lade sig inspirere af.

Det handler om at have styrke, mod, kraft, rummelighed, omsorgsfuldhed, mod på forandringer, at være løsningsorienteret, kreativ, vedholdende, imødekommende, overbærende, handlingsorienteret, nytænkende og dristig.



**PIPPI-POWER**  
**"Vi kan, vi tør, vi gør"**



**Afdeling for Folkeundersøgelser**

Regionshospitalet Randers

Skovlyvej 15, 8930 Randers NØ

Tlf: 78420172

[www.folkeundersoegelser.rm.dk](http://www.folkeundersoegelser.rm.dk)

[folkeundersoegelser@rm.dk](mailto:folkeundersoegelser@rm.dk)